



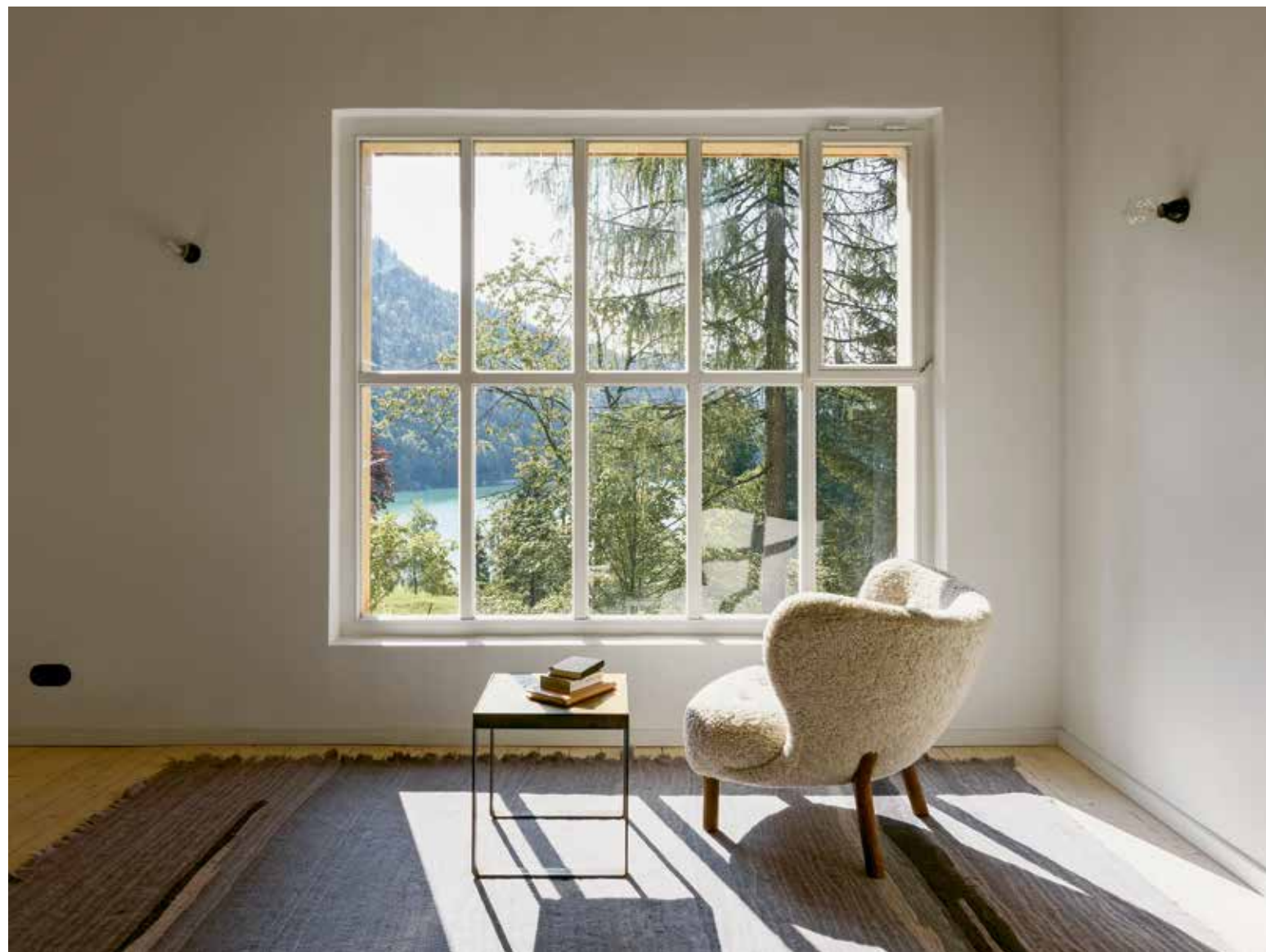
Inhalt // Contents

4	Editorial	
6		<u>Dänemark // Denmark</u> Barn House und Farm House
		<u>Deutschland // Germany</u>
14		Allerzeit
22		Bo Pavillon
30		Friesensteern und Altes Schulhaus
40		Haus Wanderlust
48		Petersbergapartments
56		Schloss Prossen
64		StadtmauerQuartiere
72		Strandvilla auf der Ostsee
80		Urfeld 26
		<u>Griechenland // Greece</u>
88		The Boomerang House
96		Tinos Hearts
		<u>Italien // Italy</u>
104		Eremo
112		Il Borgo di Galenda
120		Torre Piccola
		<u>Österreich // Austria</u>
128		Benedikta
136		Hube
144		Iselhof
152		Tempel 74
		<u>Portugal</u>
160		Casas da Vargem
168		Convento Olhão
		<u>Schweiz // Switzerland</u>
176		Chasa Padrun
184		Tiny House Laresch
		<u>Slowenien // Slovenia</u>
192		Kambra
		<u>Spanien // Spain</u>
202		Can Miret
210		Cingle 30
221	Häuser // Properties online	
231	Bildnachweis // Image Credits	
232	Impressum // Imprint	

Bo Pavillon

DEUTSCHLAND // GERMANY
SAARLAND





Vieles, was aktuell in der Architekturszene lebhaft diskutiert wird, ist dem Haus Urfeld längst inhärent: etwa der konsequent verantwortungsvolle Umgang mit Ressourcen per Re- und Upcycling. Architekt Sascha Arnold, Mitglied der Deutschen Gesellschaft für Nachhaltiges Bauen, setzt die Philosophie des einfachen, nachhaltigen Bauens schon lange um. Die baufällige Hütte aus den 1960er Jahren am Walchensee musste kernsaniert und bis auf die Außenmauern abgetragen werden. Vorgefundene Hölzer wurden wiederverwendet und um lokale Weißtanne ergänzt. Seit dem Umbau glänzt das Haus auch als energieautarke Einheit – dank ökologischer Dämmung, Photovoltaik und Abwasserreinigungsanlage. Dass nachhaltige Planung todschick sein kann, liegt auch an der Reduktion: Zum Einsatz kamen ausschließlich hochwertige Materialien – aber auch nur, wo nötig und sinnvoll sowie bis ins Detail durchdekliniert, so etwa beim recycelten Filzteppich aus lokaler Produktion. Ebenso prägnant ist das Farbkonzept. Die hellen Holznoten wurden effektiv mit wenigen rosa-, tannen- und salbeifarbenen Elementen in Szene gesetzt. Das feine Gespür des Besitzers und Gestalters mag mit der Tatsache zusammenhängen, dass er nach dem Architekturstudium die Akademie der Bildenden Künste besucht hat: So trifft hier modernes Bauen auf äußerst feinsinnige Ästhetik. Das Raumerlebnis erstreckt sich auf 80 Quadratmetern fließend über Halbebenen. Herausragend sind sicherlich der Seeblick aus dem Atelierfenster und der Blick in die Sterne vom Daybed; die eigentliche Krönung aber ist die Stimmung, die das über die nordseitigen Dachfenster einfallende Licht (Künstleratelier!) erzeugt. Entstanden ist in summa ein pointiert-leichtfüßiges Haus mit einer japanischen Note. Und das im Herzen Oberbayerns, umgeben von Alpenpanoramen, die fußläufig erobert werden können.

Falls Sie sich von den fantastischen Ausblicken partout nicht lösen können, wäre es kaum verwunderlich. Schon 1919 hat der deutsche Maler Lovis Corinth den Walchensee aus dieser Perspektive verewigt.

Ulrich Stefan Knoll

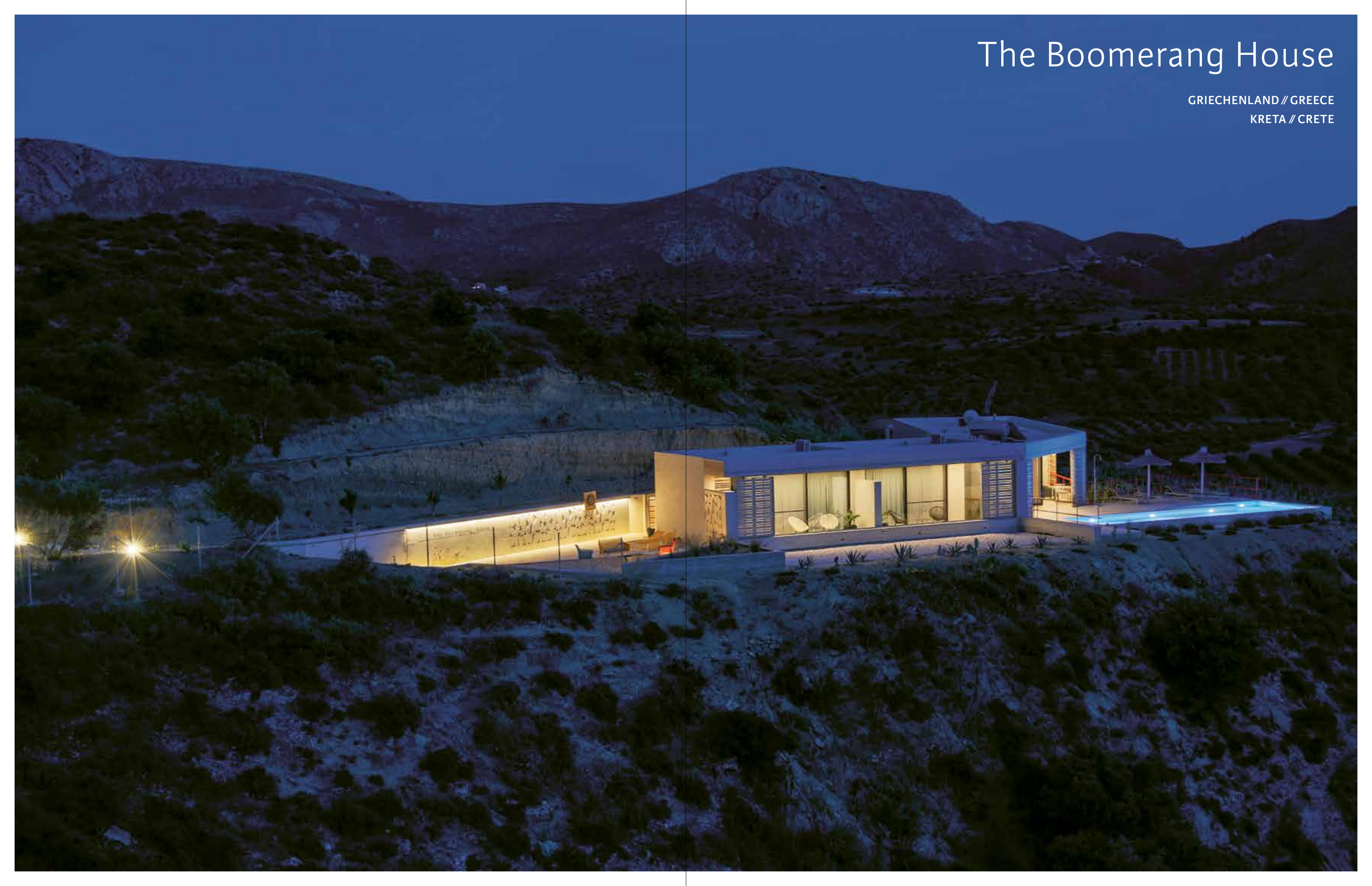
Much of what is currently the subject of lively discussion in the architectural scene has long been integral to the Urfeld House: for example, the consistently wresponsible use of resources through re- and upcycling. Architect Sascha Arnold, a member of the German Sustainable Building Council, has been implementing the philosophy of simple, sustainable building for a long time. The dilapidated hut from the 1960s on Lake Walchen had to be demolished down to the outer walls and completely renovated. Timber from old buildings was reused and supplemented with local silver fir. Since the conversion, the house also stands out as an energy self-sufficient unit – thanks to ecological insulation, photovoltaics and a wastewater treatment plant. The fact that sustainable planning can be ultra-chic is also due to reduction: only high-quality materials were used – but only where necessary and sensible, and thought through in every detail, such as the recycled felt carpet from local production. The colour concept is just as striking. The light wood notes have been effectively staged with a few pink-, fir- and sage-coloured elements. The keen sense of the owner and designer may be related to the fact that he attended the Academy of Fine Arts after studying architecture: thus modern building meets extremely subtle aesthetics here. The spatial experience extends fluidly over half levels on 80 square metres. The lake view from the studio window and the view of the stars from the daybed are certainly outstanding; the real crowning glory is the atmosphere created by the light coming in through the north-facing skylights (artist's studio!). All in all, the result is a deliberately light and airy house with a Japanese touch. And all this in the heart of Upper Bavaria, surrounded by Alpine panoramas that can be explored on foot. If you really can't tear yourself away from the fantastic views, it would hardly be surprising. As early as 1919, the German painter Lovis Corinth immortalised Lake Walchen from this perspective.

Ulrich Stefan Knoll

Urfeld 26 | Deutschland | Bayern, Urfeld am Walchensee
 Ferienhaus für 2 Personen | Design: Arnold/Werner Architekten, München |
 Fertigstellung: 2019 | www.urlaubsarchitektur.de

The Boomerang House

GRIECHENLAND // GREECE
KRETA // CRETE







Zwei Ferienhäuser verzahnen sich elegant miteinander und mit dem terrassierten Gelände. In den von exotischem Artenreichtum geprägten Zwischen- und Außenräumen liegen private Patios und der Pool.

Two holiday homes merge elegantly with each other and with the terraced terrain. Private patios and the pool are located in the intermediate and outdoor spaces, which are characterised by an exotic wealth of species.





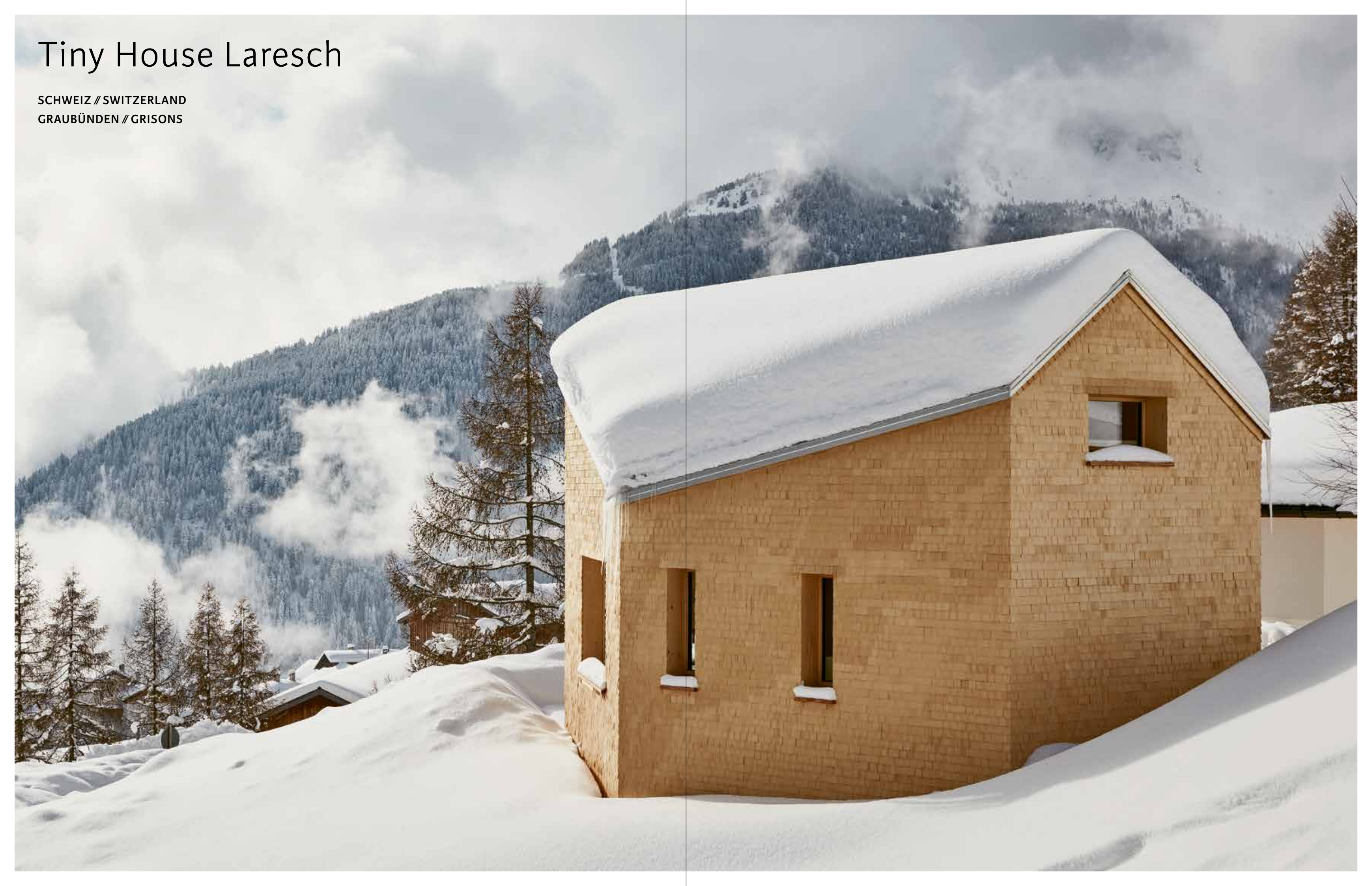


Chasa Padrun

SCHWEIZ // SWITZERLAND
GRAUBÜNDEN // GRISONS

Tiny House Laresch

SCHWEIZ // SWITZERLAND
GRAUBÜNDEN // GRISONS





Das kleine Dorf Pliskovica auf dem mit Rebgräben und Pinienwäldern überzogenen Karstplateau unweit der slowenischen Adriaküste scheint ein wenig aus der Zeit gefallen und folgt seinem ganz eigenen Rhythmus. Hier liegt von Mauern umgeben das 400 Jahre alte Steinhaus Kambra. Von aussen die traditionelle Form während und mit seiner ausgewaschenen Fassade fast unscheinbar, enthüllt das Ferienhaus innen seine architektonische Raffinesse: Auf drei Ebenen und einem bis unters Dach offenen Grundriss werden alle Wohnfunktionen bespielt – je höher wir steigen, umso introvertierter gibt sich der Bau. Oberste Prämisse bei der behutsamen Renovierung der ehemaligen Scheune war es, so viel Originalbestand wie möglich zu erhalten, und so treffen heute jahrhundertealter Stein und Eisenelemente auf warmes Eichenholz und kühles Beton. Fenster in allen Größen und Formen werden zu Gucklöchern und Aussichtspunkten auf die raue, archaische Karstlandschaft. Der Lichteinfall im Haus ist meisterhaft in Szene gesetzt: Die hellen und dunklen Zonen aller Räume verstärken die kontemplative, aber nie strenge Atmosphäre. Die fast monastische Schlichtheit von Küche und Essbereich macht das Wesen von Stein, Holz und Beton unmittelbar erfahrbar. Kambra besticht durch eine gleichermaßen schlichte wie einfallsreiche Architektur, die es vermag, rurale Tradition und modernen Minimalismus in lässige Urlaubsstimmung zu übersetzen.

Der mediterran gestaltete Garten mit Hot Tub und einer bestens ausgestatteten Außenküche unter der weinbewachsenen Pergola wird zum Wohnzimmer im Freien und zum verbindenden Element zwischen dem alten Steinhaus und einem neuen, eingeschossigen Bau aus Sichtbeton. Noch setzt sich die markante Form der innen wie außen in puristischem Weiß gehaltenen Dependence von der Umgebung ab, doch mit der Zeit werden Wind und Wetter und der rankende Wein ihre Spuren auf dem Betonkubus hinterlassen, um die Grenzen zwischen Alt und Neu aufzulösen. *Britta Krämer*

Not far from the Slovenian Adriatic coast, the small village of Pliskovica is situated on the Karst plateau, an undiscovered region covered with vineyards and pine forests. The village seems to have fallen a little out of time and follows its very own rhythm. Here, surrounded by walls, is the 400-year-old stone house Kambra. Preserving the traditional form on the outside and almost inconspicuous with its washed-out façade, the holiday home reveals its architectural sophistication on the inside: The functional areas extend over three levels and in an open floor plan up to the roof – the higher we climb, the more introverted the building appears.

The top priority in the careful renovation of the former barn was to preserve as much of the original structure as possible, and so today centuries-old stone and iron elements meet warm oak and cool concrete. Windows of all shapes and sizes become peepholes and vantage points offering views of the rough, archaic Karst landscape. The incidence of light in the house is masterfully staged: The light and dark zones of every room reinforce the contemplative but never austere atmosphere. The almost monastic simplicity of the kitchen and dining area renders the essence of stone, wood and concrete immediately tangible. Kambra impresses with its architecture, which is both simple and imaginative and has successfully transformed rural tradition and modern minimalism into a casual holiday atmosphere. The Mediterranean-style garden with hot tub and a well-equipped outdoor kitchen under the vine-covered pergola becomes an outdoor living room and a connecting element between the old stone house and a new, single-storey building made of exposed concrete. The distinctive form of the annexe, which is kept in purist white inside and out, still stands out from the surroundings, but over time wind and weather and the climbing vine will leave their mark on the concrete cube to dissolve the boundaries between old and new. *Britta Krämer*

Kambra | Slowenien | Karst, Pliskovica

Ferienhaus für 5 Personen | Design: Lucija Penko, London; Architekturbüro Medprostor, Ljubljana | Fertigstellung: 2018 | kambra.si

Cingle 30

SPANIEN // SPAIN
MALLORCA



Gesamtübersicht aller Häuser //

Overview of all the Properties

Belgien // Belgium

- 1 La Station, www.lacarriere.be
- 2 Opus35, www.opus35.com
- 3 SPOOR.62, www.spoor62.be
- 4 Velpe 55, www.velpe55.be
- 5 Zalig Aan Zee, www.zaligaanzee.be
- 6 Zalig In Antwerpen, www.zaliginantwerpen.be

Dänemark // Denmark

- 7 aavego, www.aavego.dk
- 8 **Barn House und Farm House,**
www.leifjorgensen.com
- 9 Birkedal, www.hausaufmoen.de
- 10 black+bright, www.hausaufmoen.de
- 11 Light House, www.aavego.dk
- 12 Recharge House Agger, www.rechargehouse.dk
- 13 Recharge House Klitmøller,
www.klitmoller.rechargehouse.dk
- 14 The Patio House,
jeanne1205.wixsite.com/the-patio-house/
- 15 Woodhouse, www.betweenwater.dk

Deutschland // Germany

Baden-Württemberg

- 16 Alte Brennerei www.schoengeister-urlaub.de
- 17 Am früheren Seilerhansenhof,
www.seilerhansenhof.de
- 18 Brennküch, www.brennkuech-designferienhaus.de
- 19 Büretenhof, www.bueretenhof.de
- 20 Ferienbox, www.ferienbox.de
- 21 FRIZ B&B und Lounge, www.frizbnb.de
- 22 Fusenhof, www.fusenhof.de
- 23 Heinrichhaus und Wasserwerk, www.maurerbruno.de
- 24 Herzkammer, www.herzkammer.eu
- 25 La Chalette, www.urlaubsarchitektur.de
- 26 Logis 19/5, www.logis195.com
- 27 Palais Wunderlich, www.palais-wunderlich.de
- 28 Schwarzwaldstrand, www.schwarzwaldstrand.de
- 29 Zum Egle 1336, www.bnbkonstanz.de

Bayern // Bavaria

- 30 Alpenchalet Walchensee,
www.alpenchalet-walchensee.de

- 31 Alpenloge, www.alpenloge.com
- 32 Alte Schreinerei, www.alteschreinerei.com
- 33 Alte Schreinerei „Werkstatt“,
www.alteschreinerei.com
- 34 Am Roseneck, www.amroseneck.de
- 35 Ansitz Hohenegg, www.ansitz-hohenegg.de
- 36 Architektenhütte Allgäu, www.urlaubsarchitektur.de
- 37 Bettneu 16, www.seestar.de
- 38 Biohotel Pausnhof, www.pausnhof.de
- 39 Bleibe, www.bleibe-gesucht.de
- 40 Denkmal Karlstadt, www.denk-mal-karlstadt.de
- 41 Erlenhof, www.unser-erlenhof.de
- 42 GADEN Apartment-Hotel,
www.gaden-apartment-hotel.de
- 43 Haidl-Madl-Ferienwohnen,
www.haidl-madl-ferienwohnen.de
- 44 Heimat1883, www.heimat1883.de
- 45 Hofgut Hafnerleiten, www.hofgut.info
- 46 Holzhaus am Auerbach, www.gut-feeling.me
- 47 Hotel David, www.hotel-david.de
- 48 Hotel Röhrle – Hotel im alten Sudhaus,
www.hotel-roehrl.com
- 49 Moormann berge, www.moormann-berge.de
- 50 Moosham 13, www.moosham13.com
- 51 **Petersbergapartments,**
www.petersbergapartments.de
- 52 quartier, www.quartier-gapa.de
- 53 Refugium Betzenstein,
www.bio-design-ferienwohnungen.de
- 54 Schedlberg, www.urlaubsarchitektur.de
- 55 Schmidhuber, www.schmidhuber-chiemgau.de
- 56 Sindlhauser, www.ferienwohnungen-sindlhauser.de
- 57 Solarferienhaus S3, www.solar-ferienhaus.de
- 58 Steinhaus am Auerbach, www.gut-feeling.me
- 59 Tannerhof, www.natur-hotel-tannerhof.de
- 60 The Flushing Meadows Hotel & Bar,
www.flushingmeadowshotel.com
- 61 **Urfeld 26, www.urlaubsarchitektur.de**
- 62 Urlaub im Ickelhaus, www.urlaub-im-ickelhaus.de
- 63 Voglen2, www.voglen2.de
- 64 Wasserturm Pirach, www.wasserturm-pirach.de
- 65 Zeitraumferien, www.zeitraumferien.de
- 66 Zuhause Freiweidach, www.urlaubsarchitektur.de

Berlin

- 67 Miniloft, www.miniloft.com
- 68 Oscar-Niemeyer-Haus – RioMarie,
www.roombergs.de
- 69 parkchâlet potsdam, www.parkchalet-potsdam.de
- 70 Remise Berlin, www.remise-berlin.de
- 71 Tautes Heim, www.tautes-heim.de
- 72 The Urban Treehouse,
www.urban-treehouse-berlin.com

Brandenburg

- 73 Alte Schule Brandenburg,
www.alteschulebrandenburg.de
- 74 Bauhaus an der Havel, www.ferien-werder.de
- 75 Das Blaue Pferd, www.das-blaue-pferd.de
- 76 Das Schnitterhaus,
www.alte-gaertnerei-uckermark.com
- 77 Das schwarze Haus, www.dasschwarzehaus.de
- 78 Das Sternhagener Haus,
www.dassternhagenerhaus.de
- 79 Das Winterquartier, www.winter-quartier.de
- 80 Die kleine Acht, www.diekleineacht.de
- 81 Dorfhaus Pinnow, www.i-love-uckermark.de
- 82 elisabeth am see, www.elisabeth-am-see.com
- 83 Gut Fergitz am See, www.gut-fergitz.de
- 84 Gutshof Fredenwalde,
www.gutshof-fredenwalde.de
- 85 Gutshof Kraatz, www.gutshof-kraatz.de
- 86 Haus am Havelbogen, www.haus-am-havelbogen.de
- 87 Haus am See, www.urlaubsarchitektur.de
- 88 Herrenhaus Röddelin, www.herrenhaus-roeddelin.de
- 89 Landhaus Fredenwalde,
www.landhaus-fredenwalde.de
- 90 Märkisches Landhaus No. 8, www.landhaus-no8.de
- 91 Pfarrhaus Mödlich, www.pfarrhaus-moedlich.de
- 92 Re:hof Rutenberg,
www.rehof-rutenberg-ferienhaus-brandenburg.de
- 93 Refugium am See, www.refugium-am-see.de
- 94 Rote Scheune, www.rote-scheune.com
- 95 Sankt Unterholz, www.sanktunterholz.de
- 96 See in Sicht, www.see-in-sicht.com
- 97 Studio Zempow, foto.studio-zempow.de
- 98 Villa am Trumpf, www.villa-am-trumpf.de
- 99 Villa Auguste, www.villa-auguste-uckermark.de
- 100 Vorwerk Krewitz, www.vorwerkkrewitz.de
- 101 Wasserturm am Park Sanssouci,
www.wasserturm.holiday

Hamburg

- 102 Minimalistic Loft, www.living-elbphilharmonie.com

Hessen // Hesse

- 103 PLÖTZE.N° 17, www.ferienwohnung-limburg.com

Mecklenburg-Vorpommern //

Mecklenburg-West Pomerania

- 104 Achternhus, www.achternhus.de
- 105 Alte Gärtnerei und Kleine Schäferei Born,
www.alte-gaertnerei-born.de
- 106 Alte Scheune Loddin, www.alte-scheune-loddin.de
- 107 Altes Schifferhaus, www.altesschifferhaus.de
- 108 Apfelgarten Usedom, www.apfelgarten-usedom.de
- 109 Backsteinspeicher Stralsund,
www.backsteinspeicher-stralsund.de
- 110 Büdnerhaus am Bodden,
www.buednerhaus-am-bodden.de
- 111 Charlottenhof, www.charlottenhof-ahrenshoop.de
- 112 Das Rüfugium, www.ruefugium.de
- 113 die strandhäuser, www.ruegen-domizile.de
- 114 Ferienhaus Siegfried, www.siegfried-am-strand.de
- 115 Ferienhaus Sonnensteg, www.sonnensteg23.de
- 116 Ferienhaus Tambari, www.ferienhaus-tambari.de
- 117 Friedrich und Franz, www.friedrichundfranz.de
- 118 GEHTDOCH, www.meerleben-feriendorf.de
- 119 Gut Üselitz, www.ueselitz.de
- 120 Gutshaus Landsdorf, www.gutshaus-landsdorf.de
- 121 Gutshaus Lexow, www.gutshaus-lexow.de
- 122 Hans und Otto, www.hansundotto.de
- 123 Haus Bubkevitz, www.bubkevitz.de
- 124 Haus Meersinn, www.urlaubsarchitektur.de
- 125 Haus Miro, www.ferienhaus-rerik.eu
- 126 Haus Otteni, www.otteni.com
- 127 Haus Romy, www.ferienhaus-rerik.eu
- 128 Haus WIECKin, www.wieckin.de
- 129 ilse. dein landloft, www.landloft-ilse.de
- 130 Kapitänshaus Wieck, www.kapitaenshaus-wieck.de
- 131 Kavaliershäuser Schloss Blücher – Hotel am Finckener See,
www.kavaliershäuser-finckenersee.de
- 132 Klare Kante, www.klarekante-usedom.de
- 133 Kornspeicher Mauritz, www.kornspeicher-mauritz.de
- 134 Kranich Hotel, www.kranichhotel.de
- 135 Lillesol, www.lillesol.de
- 136 Loi Black, www.loiblack.de
- 137 MEERHAUS, www.ostsee-urlaub-lubmin.de
- 138 NewHaus, www.newhaus.de
- 139 NURSO, www.meerleben-feriendorf.de
- 140 Onder Ons, www.ferienhaus-onderons.de
- 141 Panoramahaus Usedom,
www.panoramahaususedom.de
- 142 Pur-Ostsee, www.pur-ostsee.de
- 143 Quartier Wieck, www.quartier-wieck.de
- 144 Schloss Schmarsow, www.schloss-schmarsow.de
- 145 Schwedenrot, www.schweden-rot.de
- 146 Seehaus Ahrenshoop, www.seehaus-ahrenshoop.de
- 147 Seehotel am Neuklostersee,
www.seehotel-neuklostersee.de
- 148 Seestück Prerow, www.seestueck-prerow.de